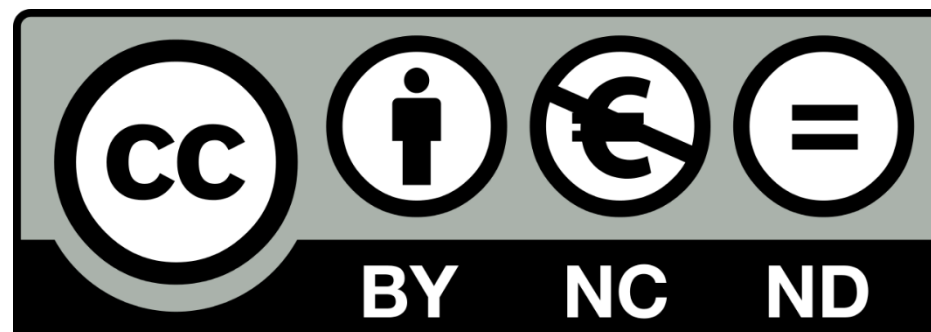


GRANDIR AVEC LA NATURE en Bourgogne Franche Comté

Présentation des résultats de la recherche, extrait du rapport de Sarah Wauquiez

Par Aurore Blanquet et Elise Sergent



Ce document est sous licence Creative Commons – CC-BY-NC-ND

Vous êtes autorisé à :

Partager — copier, distribuer et communiquer le matériel par tous moyens et sous tous formats

Selon les conditions suivantes :

Attribution — Vous devez créditer l'Œuvre, intégrer un lien vers la licence et indiquer si des modifications ont été effectuées à l'œuvre. Vous devez indiquer ces informations par tous les moyens raisonnables, sans toutefois suggérer que l'Offrant vous soutient ou soutient la façon dont vous avez utilisé son œuvre.

Pas d'Utilisation Commerciale — Vous n'êtes pas autorisé à faire un usage commercial de cette œuvre, tout ou partie du matériel la composant.

Pas de modifications — Dans le cas où vous effectuez un remix, que vous transformez, ou créez à partir du matériel composant l'œuvre originale, vous n'êtes pas autorisé à distribuer ou mettre à disposition l'œuvre modifiée.

Pas de restrictions complémentaires — Vous n'êtes pas autorisé à appliquer des conditions légales ou des mesures techniques qui restreindraient légalement autrui à utiliser l'œuvre dans les conditions décrites par la licence.

Grandir avec la Nature

La Recherche-Action-Participative (RAP) Grandir avec la Nature est une recherche nationale, portée par le **FRENE** (réseau national de l'EEDD). Plus de **50 de classes** y ont participé, des enseignants, accompagnés par des éducateurs à l'environnement, organisés par groupe régionaux ou départementaux.



FRENE

REEB - Bretagne

GRAINE Bourgogne Franche comté

GRAINE Poitou Charente

Lozère et Hérault

Rhône

Cette RAP vise, à **partir des questions des praticiens**, à les faire **participer** à tous ou partie du **processus de recherche**. Cette méthode a pour but de rapprocher science et société.

Le déroulé du projet sur les 3 ans

Le **GRAINE** Bourgogne Franche Comté **porte et coordonne** le projet de recherche action à l'échelle régionale.

Pendant ces 3 ans le GRAINE BFC, via ses adhérents, a :

Accompagné plus d'une 20aine de classes sur 3 années scolaires : **4** en 2018/2019, **10** en 2019/2020 et **24** en 2021-2022.

Produit des documents de communication :

Court métrage : « *Eduquer et enseigner dehors* » – Eric Frétel

Livret : « *Comment élever les enfants en plein air ?* »

Livret : « *Accompagner l'éducation dehors dans le cadre scolaire – retour d'expériences* »

Court métrage « *Après 3 ans d'école dehors* » - Eric Frétel

Organisé des temps d'échanges :

Conférence atelier « Enseigner et éduquer dehors » : octobre 2019

Journées régionales d'école dehors : octobre 2021 et 2022

Visios thématiques pour répondre aux besoins des enseignants

Formé les éducateurs à l'environnement de tous le territoire à accompagner les classes

Groupe Bourgogne-Franche-Comté

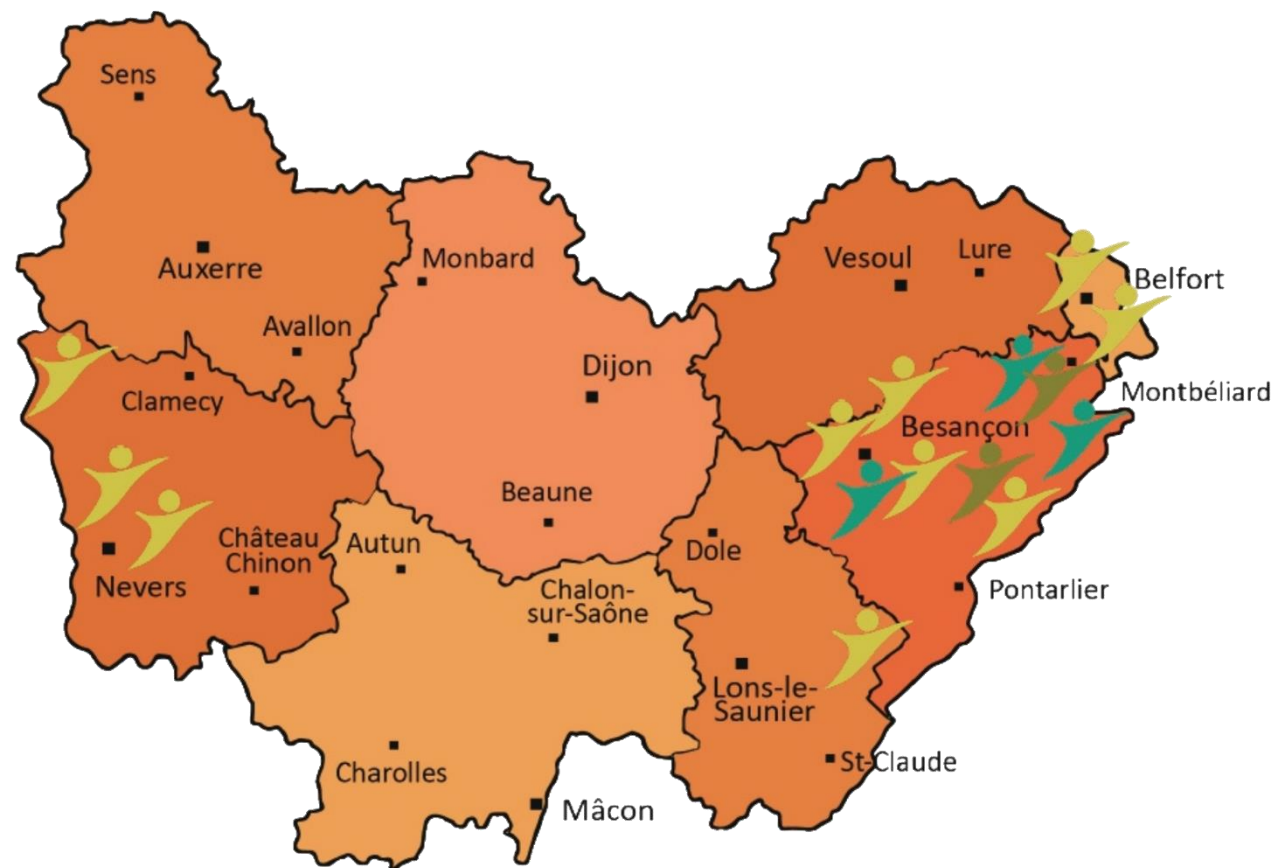
11 classes maternelles et 13 classes élémentaires,
dont 78% à double ou triple niveaux.

8 accompagnant·es éducateur·ices à l'environnement :

Aurore BLANQUET – Emmanuel REDOUTEY – Marianne
MIGNON – Solveig DELPEUX – Quentin Le TALLEC -
Valérie FOUCHER – Romain GELLOS – William CESCON

1 enseignante chercheuse : Sarah WAUQUIEZ

1 coordinateur de projet : Florian HOUDELOT



L'école dehors pour le GRAINE BFC

Pour le GRAINE BFC, la démarche d'école dehors est **menée par l'enseignant**.

Elle consiste à proposer une **demi-journée** d'enseignement **dehors**,

avec une fréquence **régulière**,

dans un **espace de nature à proximité** de l'établissement scolaire,

à toutes les saisons et par toutes les météos.



Questions de recherche*

**C'est le questionnement initial, qui pousse à formuler une (ou des hypothèses) et à mettre en place une recherche*

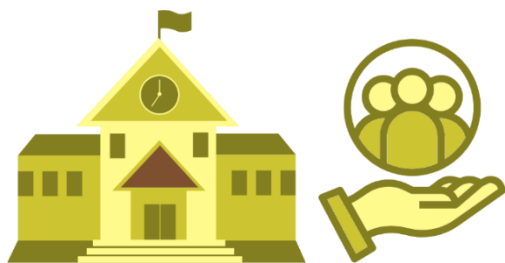
Qu'est ce qu'un enseignement régulier dehors apporte aux enfants, aux enseignant-es, à la relation parents / école ?

Plus précisément, quels sont les effets sur certains domaines de développement de l'enfant :

- Pour tous : confiance en soi, compétences sociales, lien avec l'environnement, motricité, langage
- Pour les mater : autonomie et créativité
- Pour l'élémentaire : concentration

Quels sont les leviers et les facteurs clés de pérennité du projet ?

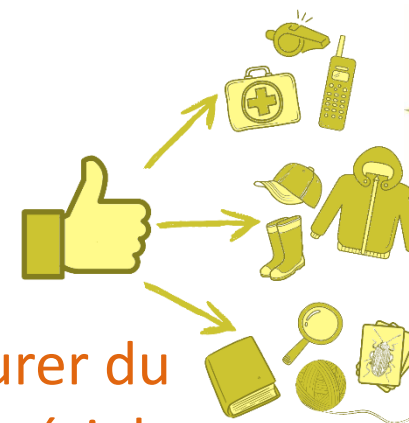
Quelles sont les postures importantes pour permettre un enseignement de qualité dehors ?



Du soutien de la hiérarchie

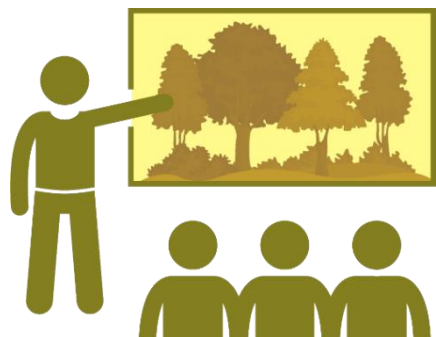


Collaborer avec les parents



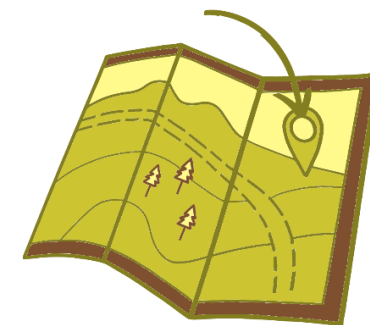
Se procurer du bon matériel

Leviers pour enseigner dehors



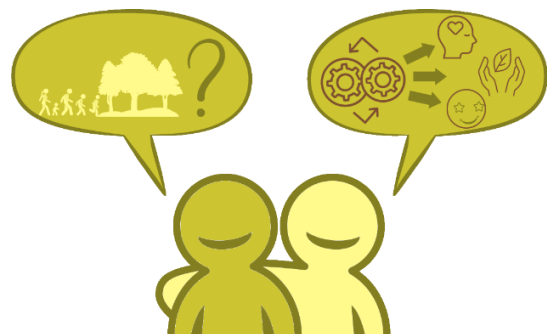
Echanger et se former

Choisir un bon coin nature

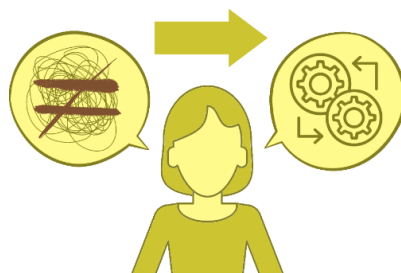


Être accompagné

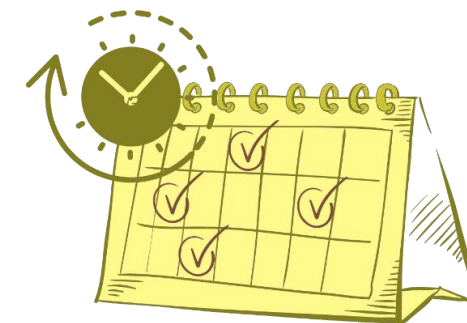
Sortir régulièrement et instaurer des rituels



Clarifier la posture des adultes



Adopter une autre posture



Confiance et
estime de soi



Coopération
et entraide



Lien avec
l'environnement



Connaissance
à transmettre

Bonne
ambiance

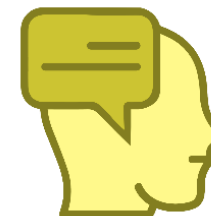


Motricité et
endurance

Bonger

Effets
observés
sur les
enfants

Exploration



Communication
et langage

Motivation à
apprendre



Intérêt

Liberté

Créativité

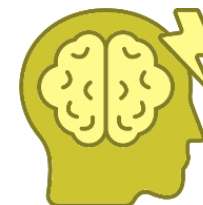


Bien être

Détente



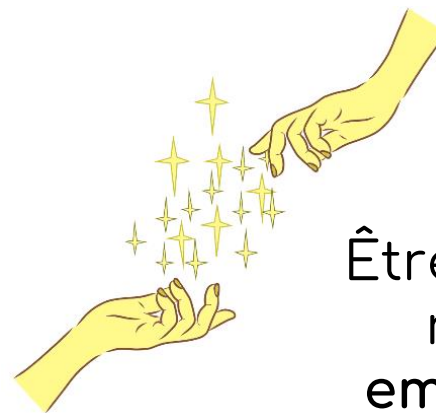
Autonomie



Concentration

Savoir cultivé un
corps et un esprit
sain

Agir de manière
éthique et
responsable, être
un citoyen actif



Être confiant,
relier et
empathique

Être autonome,
motivé, curieux
et créatif

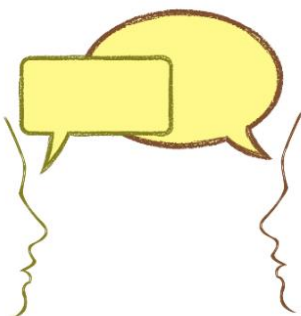


Compétences
d'avenir de
l'être humain
idéal



Être présent et
conscient, avoir
l'esprit critique et
comprendre les
interrelations

Savoir communiquer,
coopérer et guider

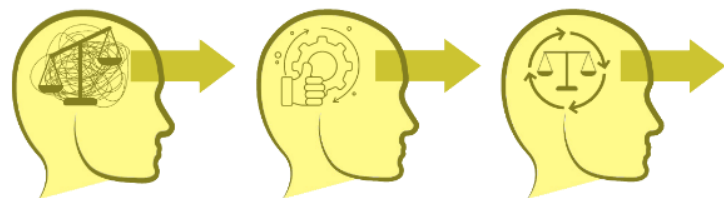


Être flexible, capable de
s'adapter et d'apprendre
tout au long de sa vie

Bien être général

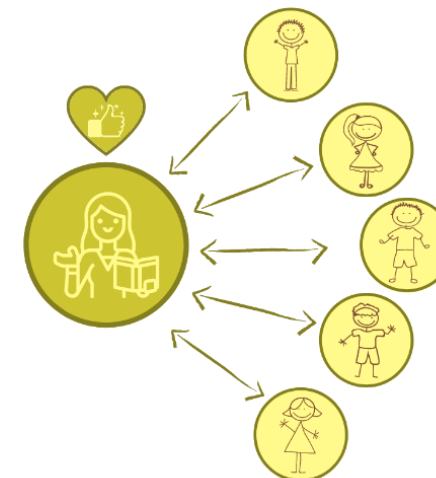


Redonner du sens au
métier

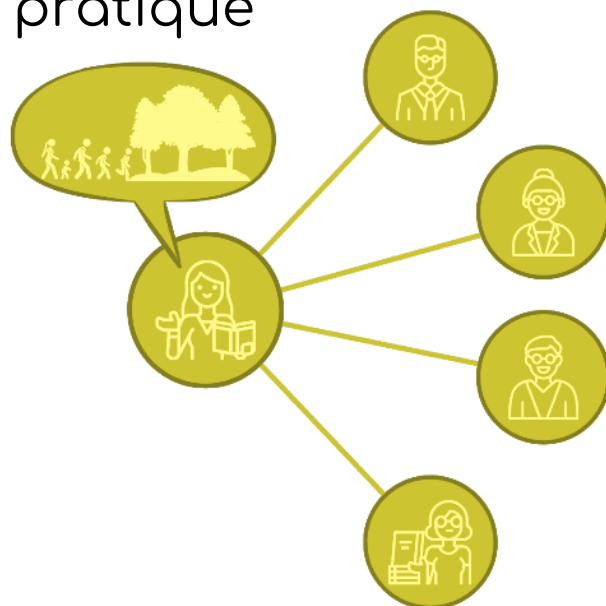


Emerveillement

Evolution de la
relation aux
élèves



Partage de sa
pratique



Valorisation

Détente

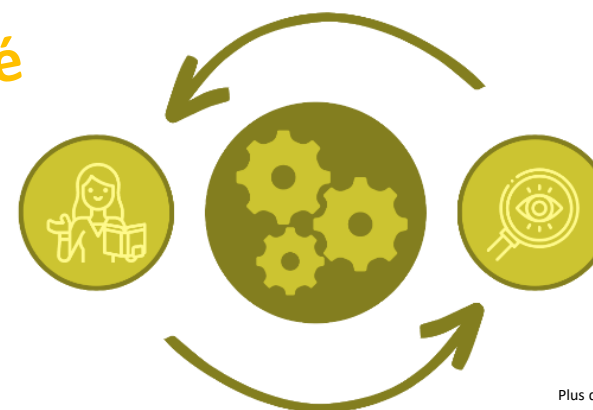
Effets
observés sur
les
enseignant.e.s

Liberté

Souplesse

Créativité sérénité

Changement de
posture



Autres effets observés

Effets sur ...



La commune



Les autres
enseignant·e·s



Les parents

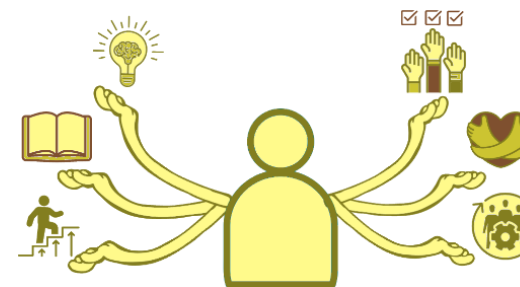
Instaurer un **climat de confiance** sécurisée.



S'émerveiller et se **questionner** avec les enfants.



Soutenir la propension naturelle des **enfants à apprendre**.



Prendre le temps d'ancrer les apprentissages.



Postures qui facilitent l'apprentissage dehors

Echanger sur les expériences vécues

Accompagner les enfants, les **inciter** à aller plus loin.



Proposer des situations d'**apprentissages variés**



Se mettre en retrait, observer les enfants et la nature. **Inspirez-vous d'eux** pour enseigner.



Faire des liens entre « dedans » et « dehors ».



S'adapter aux imprévus et **intégrer** les élans spontanés des enfants.



Postures pour favoriser le démarrage de l'école dehors

Devenez expérimentateur d'une nouvelle pratique pédagogique qui bouscule vos habitudes : avancer **pas à pas**, accepter de ne pas réussir du premier coup, **réajustez-vous** au fur et à mesure de l'expérience. Prenez des notes pour faire un retour sur **vous-même et sur vos élèves** et **observez les évolutions**.

Votre premier apprentissage est la **gestion du groupe dans un espace ouvert et l'appréhension d'un lieu au fil des saisons**, donc au niveau pédagogique proposé des choses faciles pour vous à faire dehors.

Enrichissement de la présentation du rapport de recherche du Doubs par les observations du groupe de la Lozère qui a étudié les pratiques enseignantes et notamment les changements de postures et les effets de l'enseignements dehors sur les enfants.

Retrouver sur le site du GRAINE BFC => Commission école dehors

le **Rapport de recherche** du Doubs, de la Lozère et bientôt le National ...

la présentation de la **Commission Ecole dehors**

un **Espace ressource** : les livrets et les compte rendus des visios sur l'école dehors

Présentation réalisée par **Aurore Blanquet** - Illustrations **Florian Houdelot**