

## BILAN

# RENCONTRES RÉGIONALES DE L'ÉDUCATION À L'ENVIRONNEMENT

## RETOUR VERS LE FUTUR

*S'inspirer d'autrefois, vivre l'instant  
et rêver à demain*

Du jeudi 2 au samedi 4 novembre 2023 à Bibracte - Mont Beuvray (58)





# Sommaire

INTRODUCTION	3
C'EST QUOI LES RENCONTRES ?	4
Les objectifs :	4
Retour en chiffres	5
Le Lieu : Bibracte	6
LES ORGANISATEURS	7
RETOUR VERS LE FUTUR : LA GENÈSE	8
Pourquoi "Retour vers le Futur ?"	8
Suspendre le temps :	8
Un trio de voyageurs temporels	9
LE PROGRAMME	10
LES DIFFERENTS TEMPS DES RENCONTRES	10
Objectifs de chaque temporalité	11
Les groupes Projet	11
Deux Soirées	12
Une Soirée festive	14
Et aussi, des moments de partage	14
L'Auberge espagnole	14
Les repas	15
LES ATELIERS	16
S'INSPIRER D'HIER (JEUDI DE 10H A 13H)	17
VIVRE L'INSTANT (JEUDI DE 14H A 17H)	23
REVER A DEMAIN (VENDREDI DE 9H A 12H)	29
LES GROUPES PROJET	35
Synthèse des Ateliers	35
Réflexion en groupe	36
Expérimentations des groupes projet	37
Evaluation des groupes projet	44
RESULTATS DE L'EXPERIMENTATION	46
Ce que je retiens de ces	46
Comment je me sens maintenant à la fin de ces 3 jours	46
Ce que je veux mettre en place après ces rencontres	47
CLÔTURE	48
« Qui comme moi a aimé... »	48
REMERCIEMENTS	49



# INTRODUCTION

Depuis 2014, le GRAINE organise tous les deux ans, des Rencontres de l'éducation à l'environnement, un événement fort de notre réseau.

L'état d'esprit des Rencontres régionales de l'EEDD est de permettre à chacun-e de vivre et d'expérimenter des activités ou méthodes d'éducation à l'environnement. Un certain nombre d'entre elles conduisent à s'approprier le « terrain » et favorisent l'expérience directe, notamment en extérieur.

En lien avec le projet du réseau, les Rencontres encouragent la participation de chacun-e dans l'organisation et le vécu de l'événement.

Après une édition 2020 reportée et réduite en 2021, le réseau propose d'innover pour l'édition 2023, avec une forme proche de la résidence d'artiste (trois jours en cercle fermé), pour imaginer de nouveaux outils et dispositifs de mobilisation citoyenne, face aux enjeux sociétaux (santé, environnement, économie etc...).

Le contexte de ces derniers, nous amène à relever le défi de faire évoluer nos pratiques pour les adapter aux enjeux de société.

S'interroger sur notre rapport au temps, au vivant, au monde et à soi par l'exploration de pratiques et des postures différentes, semblait nécessaire.

En tentant compte de ces éléments, de l'envie de faire ensemble et dans la joie, l'équipe d'organisation a proposé une expérimentation pédagogique et humaine, en lien avec le territoire de Bibracte, et notre rapport au temps : « **Retour vers le Futur** : S'inspirer d'autrefois, vivre l'instant et rêver à demain ».

Ces rencontres ont eu lieu du 1<sup>er</sup> au 4 Novembre 2023, sur le site archéologique de Bibracte au mont Beuvray (71)

Ce document vous propose une plongée succincte dans notre récent événement. Vous découvrirez les chiffres clés et vous imprégnerez de l'organisation générale. Vous retrouverez la présentation des ateliers, vous laisserez inspirer par différentes perspectives, et partagerez les retours des participants sur ces 3 jours enrichissants. Une opportunité de revivre les moments forts et de vous connecter à l'énergie positive de notre communauté.



# C'EST QUOI LES RENCONTRES ?

Organisées en alternance avec les conférences-ateliers, les Rencontres sont un temps fort de notre réseau d'éducation à l'environnement. Elles se construisent en s'appuyant sur les expériences et réflexions des participant-e-s, à propos d'une thématique d'actualité dans le réseau et auprès des acteur-ice-s de l'EEDD. **Elles sont nourries par les contributions des participant-e-s qui sont indispensables pour sa réussite.**

## Les objectifs :

- Favoriser la dynamique de réseau, et en particulier pour cette édition avec les acteur-ice-s de l'éducation à l'environnement, de la promotion de la santé et de la culture.
- Favoriser l'échange et la co-formation.
- Favoriser des partages d'expériences entre professionnel-le-s.

Elles proposent des ateliers de pratique, de partage et de réflexion, complétés pour l'édition 2024, par des groupes projets. En mettant en lien nos expériences avec des apports théoriques, nous tenterons de trouver ensemble des clés pour améliorer nos pratiques professionnelles.

**Les Rencontres sont imaginées comme un espace d'échange et de partage autour d'une thématique, au cœur de nos métiers, de nos engagements, de notre éthique et de nos postures professionnelles.**



## Retour en chiffres

L'événement a rassemblé un total de **70 participants**.

**18 ateliers diversifiés** entre échanges de pratiques, réflexions et expérimentations ont eu lieu. Une dizaine se sont déroulés sur le mont Beuvray et un aux sources de l'Yonne.

**7 groupes de projets** ont été formés, pour 9 heures d'expérimentation collaborative afin d'imaginer un futur enviable et des dispositifs de mobilisations de nos publics ou des citoyens.

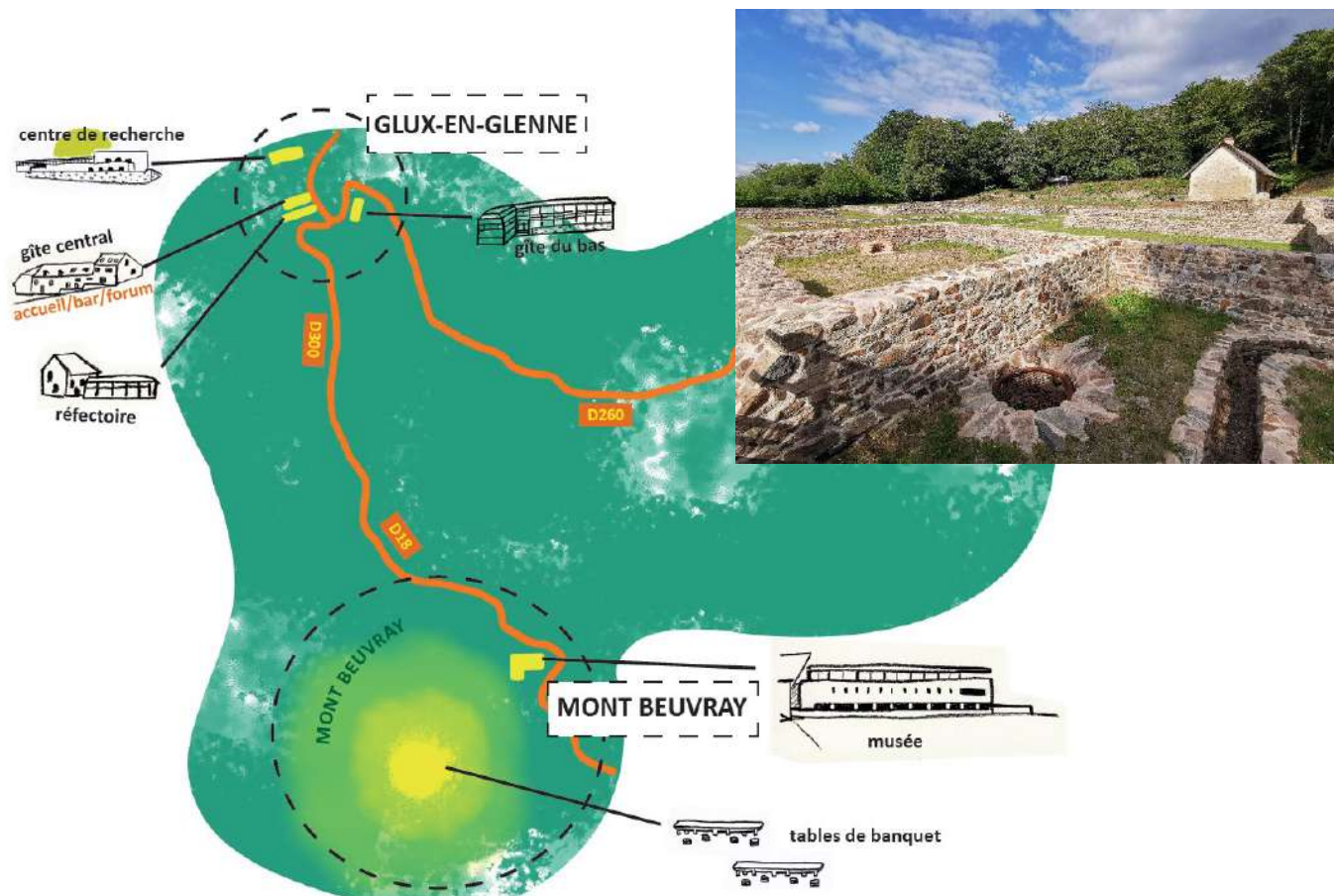
**12 bénévoles** très impliqués ont permis à cet ensemble d'avoir lieu, dont 7 ont accompagné par la facilitation le travail des groupes projet dans leurs expérimentations.





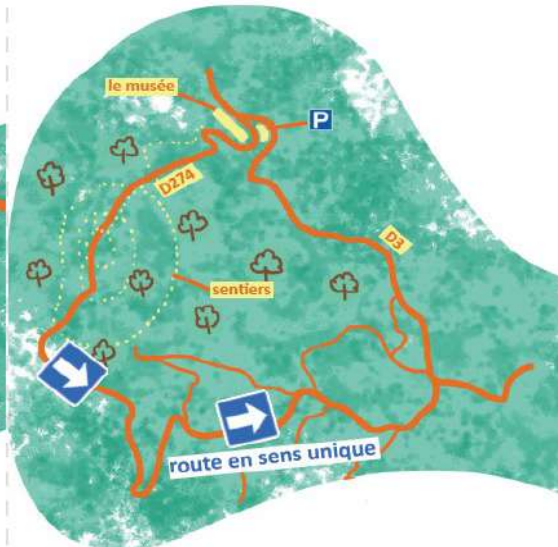
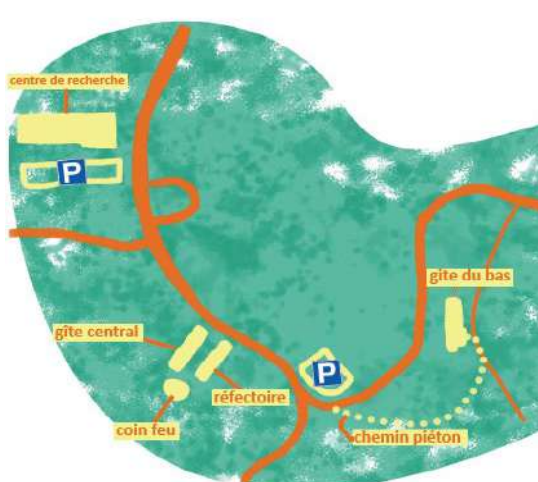
## Le Lieu : Bibracte

Un site naturel, historique et archéologique, exceptionnel ! Une balade au milieu de la forêt du mont Beuvray, permet de ressentir l'atmosphère particulière de ce lieu. Cette capitale éduenne du II<sup>e</sup> siècle avant notre ère, renaît aujourd'hui grâce aux archéologues qui contribuent à en faire un site propice à la découverte d'une page méconnue de notre Histoire.



### ZOOM SUR GLUX-EN-GLENNE

### ZOOM SUR LE MONT BEUVRAY





# LES ORGANISATEURS

Le **GRAINE Bourgogne-Franche-Comté**, réseau régional d'éducation à l'environnement, regroupe 132 adhérent-e-s. Il se donne pour mission d'animer le réseau des acteurs de l'EEDD dans cette région, de valoriser leurs actions et leurs structures, d'innover et de développer de nouvelles compétences, d'informer et d'orienter.

## LE GROUPE D'ORGANISATION

Une équipe bénévole de 12 personnes, dont les 3 salariés, a travaillé pendant 8 mois pour préparer cet événement. Cela a nécessité de nombreuses réunions en visios de réunion, en présentiel et même plusieurs journées de repérages sur place !

### L'équipe salariée :

Florian HOUDELLOT, animateur réseau, en charge de la coordination des Rencontres régionales de l'EEDD.

Frédéric SERGENT, directeur.

Amélie HOANG, assistante administrative et chargée de communication.

Aurélie LAURENT, coordinatrice Éducation Santé Environnement.



### Les bénévoles du GO :

Aurore BLANQUET – Les Plantes compagnes

Coline SAINTOT - Adhérente Individuelle

Elise SERGENT - Adhérente Individuelle

Virginie LEBLANC - Natura Tellae

Pauline CORTINOVIS - PNR du Morvan

Zoé BENOLIEL - Salines Royales Arc et Senans

Clémence LAPPRAND - CEN de Franche-Comté

Emmanuelle CHEMINAT - Écothérapeute

Anne-Sophie MAITRET - Adhérente Individuelle



### L'équipe de Bibracte :

Sophie GRANGE - Directrice générale adjointe

Valérie ALLEOS – Service Accueil / recherche

Orianne ROUSSELET – responsable de la médiation

Elodie DELHOMMEAU – médiatrice culturelle



# RETOUR VERS LE FUTUR : LA GENÈSE

Au cours des Rencontres, un thème guide les expérimentations pédagogiques et colore le regroupement. Ce dernier s'inscrit pleinement dans le programme d'actions du GRAINE BFC et se met en lien avec le lieu d'accueil. Il s'inscrit dans le prolongement des éditions précédentes, ainsi que de la conférence-ateliers. Il correspond également aux sujets d'actualités qui traversent l'éducation, et particulièrement l'éducation à l'environnement.

## Pourquoi "Retour vers le Futur ?"

La thématique du changement de notre rapport au temps et aux imaginaires est une des perspectives importantes qui est notamment ressortie de la Conférence-atelier de Novembre 2022 et de plusieurs moments de réflexion collective avec les adhérents.

Pour l'édition 2023, les échanges dans le groupe d'organisation cheminent jusqu'à intégrer les notions de passé, présent et futur. Une exploration à travers le temps et notre rapport à ce dernier, pour répondre à la nécessité actuelle d'interroger la société d'aujourd'hui, et de mobiliser les imaginaires pour inventer ensemble un ou des mondes désirables pour l'avenir.

Intitulées "Retour vers le futur", les Rencontres 2023 ont été pensées en 3 volets : "S'inspirer d'autrefois", "Vivre l'Instant" et "Rêver à demain".

**S'inspirer du passé** : Découvrir l'histoire du site archéologique de Bibracte, les peuples racines, les traditions populaires pour enrichir nos pratiques.

**Vivre le présent** : Explorer les enjeux contemporains de l'éducation à l'environnement et d'autres réseaux d'éducation. Observer des initiatives innovantes et engageantes.

**Rêver à demain** : Laisser libre cours à votre créativité en imaginant et expérimentant des dispositifs qui encouragent la prise de conscience, le passage à l'acte ou la mobilisation citoyenne.

Une exploration pédagogique pour se connecter à notre héritage, appréhender les défis actuels et imaginer un avenir enviable.

## Suspendre le temps :

Dictature de l'urgence, « infobésité », exigence de rentabilité, efficacité, instantanéité...

Dans un monde où le toujours plus, plus vite est la norme, la surchauffe ne touche pas que notre planète, mais aussi nos cerveaux !

En voulant aller trop vite, nous perdons la direction, la vision et l'énergie pour porter nos projets sur le long terme. Cette vie dans l'urgence fait émerger une seule vraie urgence : celle de ralentir.

La question centrale du rapport au temps semblait cruciale à prendre en compte jusque dans l'organisation même des Rencontres. C'est pour avoir le temps d'approfondir les rencontres, de visiter le lieu exceptionnel de Bibracte, de laisser mûrir ce qui aura été vécu en atelier, que nous avons aménagé les espaces pour "suspendre le temps". Cette expérimentation permettra de ralentir pour mieux réfléchir, comprendre, prendre du recul. **Ralentir pour mieux agir.**





## Un trio de voyageurs temporels

Inspiré par le film « Retour vers le Futur », le GO a imaginé un fil conducteur en clin d'œil au film, pour guider les participants à travers les périodes de temps qui structurent ces 3 jours : passé, présent et futur.

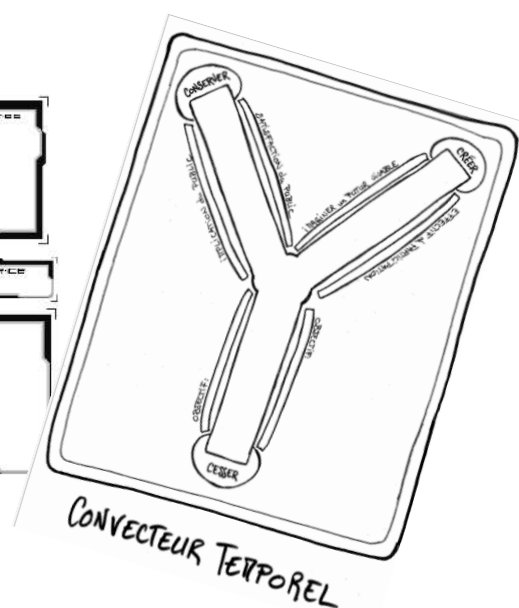
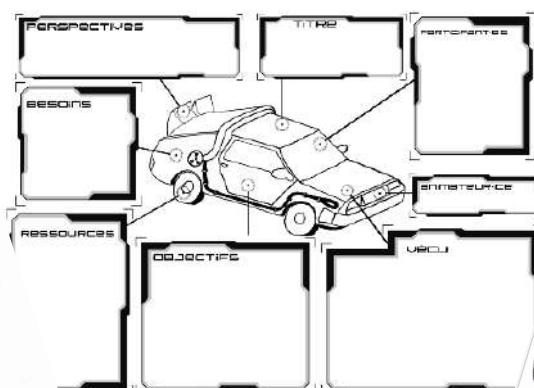
Ainsi, Doc et Marty Mc Fly, les personnages principaux de la trilogie, font irruption dans le public au début des Rencontres. Ils ponctueront tous les temps forts. Ils sont accompagnés de Mimouch, voyageur temporel fantasque, ramené du futur par Doc et Marty. Ces trois personnages vont expliquer avec humour et fougue aux participants, qu'ils vont devoir s'atteler pendant 3 jours à imaginer et faire émerger un futur désirable, pour que n'advienne pas un futur catastrophique. Futur dont ils reviennent tout juste grâce à leur machine à voyager dans le temps : la DeLorean.



Ils proposent d'explorer les lignes du temps, pour réparer le continuum espace-temps et tenter de préparer un futur viable. Ils apparaissent pour introduire chaque espace temporel : S'inspirer du passé / Vivre le présent / Rêver à demain, et pour guider les participants dans leur mission. Mimouch sera aussi le gardien du temps et crieur de messages pour les participants ou de consignes pour le groupe d'organisation tout au long des Rencontres.

Les documents de prise de notes et de synthèse des ateliers sont déclinés sur thème :

- Une fiche « DeLorean » pour synthétiser les retours des ateliers,
- Une fiche « Nom de Zeus » (expression fétiche de Doc) pour noter les points clés des groupes projet,
- Une fiche « Convecteur temporel » (l'invention qui permet de voyager dans le temps) pour synthétiser la restitution des groupes projet.





# LE PROGRAMME

	Mercredi 1 <sup>er</sup>	Jeudi 2	Vendredi 3	Samedi 4
MATIN		8h - 9h : Accueil 9h : Ouverture des Rencontres 10h : Ateliers « S'inspirer d'autrefois » Échanges et pratiques et réflexions	9h : Ateliers « Rêver à demain » Explorations	9h : Groupes projets Mobilisation citoyenne : Création
APRÈS-MIDI	16h : Visite libre du musée (optionnel)	14h : Ateliers « Vivre l'instant » Échanges, pratiques et réflexions	14h : Groupes projets Synthèse des ateliers et formation des groupes	13h : Restitution des groupes projets Expérimentation sur site
	18h - 20h : Accueil Arrivées échelonnées	17h : Forum des ressources	16h30 : Groupes projets Mobilisation citoyenne : Création	15h : Bilan et clôture 16h : Rangement collectif
SOIRÉE	Auberge espagnole Soirée conviviale	Ciné-débat	Soirée festive	

## LES DIFFERENTS TEMPS DES RENCONTRES

### Les Ateliers

Les ateliers proposés sont de trois types, au choix :

- **Ateliers pratiques** : des ateliers à vivre, une expérience directe pour découvrir la thématique.
- **Ateliers d'échanges** : pour échanger des pratiques, des outils qui composent nos actions quotidiennement, en lien avec la thématique.
- **Ateliers de réflexions** : pour cheminer ensemble et approfondir notre réflexion collective à propos de la thématique.

**Durée d'un atelier : 1h30 OU 3h pour 10 à 15 participants**

Ils recouvrent 3 thématiques, liées à 3 temporalités :

S'INSPIRER D'AUTREFOIS	VIVRE L'INSTANT	RÊVER A DEMAIN
Transmission, Traditions, Oralité, Culture(s) Construction des savoirs Us et coutumes Expérimentation "à la manière de" Témoignages	Conscience, Présence, Lâcher-prise, Constat, observation directe et approche sensorielle, sensible. Singularité de l'expérience vécue Partage	Imagination Autres possibles Reliance, Ensemble Mise en mouvement Recueil d'idées Construction
D'où l'on vient ?	Comment on le vit?	Vers quoi on va?

## Objectifs de chaque temporalité

### 1/ S'inspirer d'autrefois

- S'imprégner du lieu (premier contact avec l'environnement local) ;
- Rencontrer les autres, faire groupe ;
- Elaborer une relation à la fois critique et féconde avec le passé, pour nourrir des présents et des futurs désirables ;
- Aiguiser la curiosité concernant d'autres pratiques pédagogiques "en lien avec le passé" (traditions, oralité, culture, us et coutumes, expérimentations "à la manière de"...).

### 2/ Vivre l'instant

- Identifier / partager les enjeux environnementaux actuels ;
- Partager des initiatives innovantes et engageantes ;
- Expérimenter des pratiques pédagogiques ;
- Partager des savoir-faire techniques ;

### 3/ Rêver à demain

- Imaginer des futurs enviables ;
- Expérimenter des formes de mobilisations citoyennes innovantes ;
- Coopérer avec les acteur-ice-s artistiques et culturels pour augmenter la mobilisation et décupler la force des messages passés (ou coconstruits, en direct).

## Les groupes Projet



A l'issue des 2 jours d'ateliers, les Groupes Projet sont des temps de réflexion collective en sous-groupes, pour faire émerger des propositions pédagogiques favorisant la mobilisation citoyenne, sur la base de ce qui a été exploré en atelier.

C'est une phase créative pour se saisir du vécu des jours précédents et **imaginer des outils pour rêver à demain, avec nos publics**. L'objectif de ce travail est d'aboutir à une proposition à mettre en situation pour un public.

L'intention de départ était de pouvoir réaliser un test grandeur nature avec les visiteurs du Musée de Bibracte. Le samedi 4 novembre étant un jour de fréquentation très faible au musée et devant le manque de public à marauder pour participer aux propositions imaginées, ces dernières seront finalement testées par les participants aux Rencontres.

## Deux Soirées

### Un Ciné-débat

Dans le cadre du Festival AlimenTerre : projection du film **“ZUT - Zone Urgente à Transformer”**.  
Un plongeon au cœur d'enjeux tels que le changement climatique, la mobilisation citoyenne, la perte de biodiversité et la souveraineté alimentaire.



#### Synopsis :

Marie-Thérèse et Christian ont fait de leur commune une ZUT, une Zone Urgente à Transformer. Ils ne veulent plus de pesticides. Du tout. Tout de suite. Et à jamais. L'approche radicale de ces zutistes fait écho à d'autres soifs de changement aux quatre coins de la Belgique. D'un petit bout de jardin jusqu'aux instances européennes, d'une ferme à une autre, d'un labo à une lutte paysanne, des Zones Urgentes à Transformer se créent sans cesse, dévoilant toujours un peu plus la dépendance aux intrants chimiques, et l'envie d'en sortir.

La projection est suivie d'un moment de questions / débat avec Michel Magny, directeur de recherche émérite du CNRS au laboratoire Chrono-environnement à Besançon, spécialiste des changements climatiques et environnementaux et de leurs interactions avec l'histoire des sociétés.

A l'issue du film, nous avons invité les participant-e-s à échanger avec Michel MAGNY. Cette discussion post-projection a été l'occasion de recueillir quelques idées fortes émanant de paroles spontanées des participants et des échanges dynamiques qui en ont résulté. Les questions posées nous ont permis de saisir une diversité des points de vue. La contribution stimulante de Michel Magny à la discussion nous a éclairé sur de nombreux détails. Vous trouverez ci-dessous quelques bribes des échanges très riches d'après la projection, ces derniers abordent de nombreux thèmes.

#### Nécessité d'informer et prévenir davantage sur les pesticides :

Il y a une nécessité de travailler la prévention, 90% des personnes n'ont pas conscience de la dangerosité des pesticides, et il y a trop peu de moyens sur la prévention. Pour pouvoir faire des choix, il faut être éclairé, or en lycées agricoles, il n'y a souvent que le modèle productiviste qui est enseigné, trop peu d'heures sur les autres modèles. Il faut soutenir les agris conventionnels pour qu'ils changent. Terre de Lien par exemple aide les agriculteurs à conserver des territoires pour cultiver. Les paysans disparaissent comme les oiseaux et les insectes



#### Nos choix en tant que consommateurs :

Au-delà des écogestes, c'est un système à remettre en question. La consommation est un levier, mais insuffisant, il faut sortir du modèle productiviste. Les agriculteurs bio et conventionnels commencent à échanger entre eux, mais ça reste à la marge. Il faudrait créer plus de dialogue intra-profession avec des journées de rencontre.



L'agriculture industrielle est un business modèle d'exportation qui ruine l'agriculture locale, alors que c'est celle-ci qui nourrit les habitants. Pour lutter contre ce modèle en tant que citoyen on peut adhérer à des AMAP, participer à des Plans Alimentaires Territoriaux (PAT).



### L'enjeu du lobbying, la science « industrielle » et la science fondamentale, stratégie du doute.

Les lobbystes payent des quantités d'études qui sont envoyées aux élus et décideurs. Il y a environ 50 000 lobbystes à Bruxelles, dont 60 à 75% financés par des entreprises. C'est plus que le nombre de fonctionnaires à l'Union Européenne (40 000).

Attention à différencier la science industrielle et la science fondamentale ! Les vraies recherches scientifiques sont publiées dans des revues hors des conflits d'intérêt.

Il faut que le travail des scientifiques soit compris par le grand public et pas transformé en débat d'opinion. Il faut lutter contre la stratégie du doute : cela demande un effort personnel d'information, qui va se compliquer avec l'IA. Mais les scientifiques sont de plus en plus engagés et sortent de leurs labos.

### Quels leviers pour mobiliser pour la transition ?

C'est en temps de crise que l'on voit le plus de solidarité. Lier davantage social et écologie. Valoriser la complémentarité/diversité des formes d'engagement

### Action individuelle versus action collective et politique

Les solutions sont forcément collectives. De plus l'action individuelle déresponsabilise le politique. Il faut se rassembler pour faire levier contre le lobbying. Mettre en

œuvre le concept de Sécurité Alimentaire. Développer l'idée de « décence commune » : prioriser la communauté sur le politique. Plus utiliser le levier judiciaire et espérer la création d'une Institution de justice environnementale planétaire.

### Le rôle de l'art et de l'humour pour sensibiliser et construire de nouveaux imaginaires

Cela permet de faire passer des messages sans être culpabilisant, dépasser les clivages. L'art permet de construire les nouveaux imaginaires dont nous avons besoin. Il y a un narratif à recréer autour du défi à faire société non plus uniquement entre humains, mais avec tout le vivant, comme dans la vision One Health.



## Une Soirée festive

Le vendredi soir, tous les participants se réunissent pour partager un moment convivial et festif, autour du concert et bal folk du duo Durand Lecrot !



## Et aussi, des moments de partage

### Le Forum

Jeudi en fin d'après-midi, ouverture du forum !

C'est un espace de partage et d'apprentissage, mis à disposition des participants pour échanger librement sur leurs outils et méthodes de travail. Un autre objectif est de favoriser l'interconnaissance des personnes et des structures, ainsi que les pratiques de chacun-e entre professionnel-le-s du secteur. C'est un temps important pour les professionnels pour faire connaître leurs structures, métiers, interventions ...

Pour bien fonctionner, le GO avait organisé une phase d'information préalable, au cours de laquelle les participant-e-s ont été renseigné-e-s sur la nature des ressources à partager (et des consignes pour la récupération des éléments non distribués, le cas échéant). Le GO a recensé les besoins en espace et matériel pour que chaque contributeur-ice bénéficie d'un espace qui lui convienne.

Le temps de **"libre échange"** en autogestion est ensuite lancé, avec des personnes ressources sur place pour favoriser les rencontres, orienter les participant-e-s vers des ressources ou des personnes, et assurer le bon déroulement de cette riche expérience collaborative.





## L'Auberge espagnole

La proposition pour l'arrivée mercredi soir, est de partager un repas en auberge espagnole. Cela permet de donner l'occasion de faire découvrir des produits régionaux apportés par chacun des participants. C'est un repas au cours duquel chacun-e est invité-e à apporter et partager quelque chose à manger et à boire. C'est ainsi un véritable festin qui a été installé sur la table du buffet, rivalisant de créativité et de gourmandise.

Les régimes et allergies ont également été pris en compte pour prendre soin du bien-être de tous les participants, en étiquetant la composition de chaque plat, grâce à l'aide des bénévoles.

Un brasero sous la terrasse abritée a également été allumé dehors malgré la pluie, pour faire quelques grillades et réchauffer les inconditionnels de l'extérieur !



## Les repas

Les repas sont assurés par le centre de restauration de Bibracte ou par la mini-ferme du Morvan : pique-nique du jeudi midi, repas du vendredi soir et pique-nique du samedi midi.

La mini-ferme du Morvan est une micro-ferme bio-diversifiée. Julien WIART, maraîcher, cultive ses légumes en préservant la biodiversité du sol : aucun traitement phytosanitaire et aucun travail du sol. Il nous fournit des repas fait maison 100% bio, végétariens et délicieux.





# LES ATELIERS

A l'issue des ateliers chaque animateur est invité à renseigner la fiche "prise de note" de l'atelier et la DeLorean (synthèse) avec les participants. Dans ce document, ils indiquent :

- le titre de l'atelier,
- les objectifs de l'atelier,
- le nom de l'animatrice ou de l'animateur,
- le nom des participants, un retour d'expérience sur leurs vécus,
- les ressources partagées,
- les besoins émergents suite à l'atelier,
- les questions et perspectives issues de leur vécu de cet atelier.

Les cases besoins et perspectives permettront ensuite aux facilitateurs de projet d'imaginer des thématiques à explorer. Chaque DeLorean comporte un code couleur en fonction de la temporalité de laquelle elle est issue. Les fiches "DeLorean" sont ensuite exposées sous forme de fresque chronologique dans l'espace commun, à côté du bar « Café 80's », pour que tout le monde puisse prendre connaissance des explorations des différents ateliers.

The diagram shows a central line drawing of a DeLorean car. Eight callout lines point from different parts of the car to eight rectangular boxes, each with a specific label. The boxes are arranged as follows:

- PERSPECTIVES**: Top left box.
- TITRE**: Top middle box.
- PARTICIPANT·ES**: Top right box.
- ANIMATEUR·ICE**: Middle right box.
- VÉCU**: Bottom right box.
- OBJECTIFS**: Bottom middle box.
- RESSOURCES**: Bottom left box.
- BESOINS**: Middle left box.

## S'INSPIRER D'HIER (JEUDI DE 10H A 13H)

### Comprendre et dessiner le « murus gallicus »

Proposé par Françoise PICALET

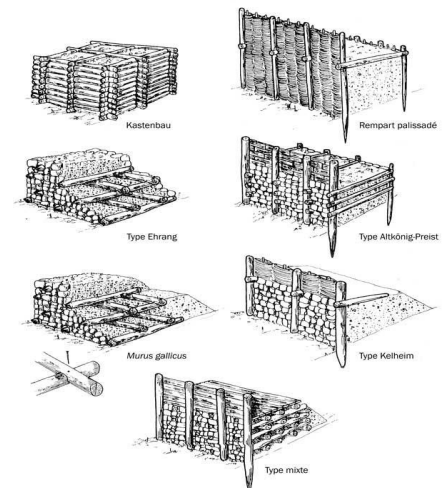
**Où :** Atelier prévu au Mont Beuvray, mais réalisé dans le Musée à cause de la météo.

#### Objectifs

- Faire découvrir une technique et la développer dans nos activités
- appréhender l'histoire du site de Bibracte en 52 avant Jésus-Christ,
- comprendre ce qu'est un murus gallicus,
- dessiner un murus gallicus.

#### Descriptif

Nous nous rendons sur le lieu de la construction du murus gallicus. Un document qui explique l'histoire de Bibracte et présente le murus gallicus est distribué. Le groupe observe. Françoise partage des techniques de dessin pour que le groupe puisse à son tour représenter le murus gallicus. Un échange est organisé pour avoir plus d'informations sur cette fortification, ainsi que sur les techniques de dessin et leurs utilisations en éducation à l'environnement.



#### Vécu de l'atelier

Très zen

Ouverture du regard, attention au détail

Concentration et laisser-aller

Observation des lumières et ombres

Découverte du fusain

Besoins et Perspectives

Découverte du dessin pour le développer dans nos activités

Proposition de JEP

Ressources

Fusain

Nombre de participants : 8



## Vivre avec les plantes d'hier à aujourd'hui

Proposé par Lucie SAINT-VOIRIN – Nascaya

**Où :** En haut du Mont Beuvray

### Objectifs

- découvrir des usages de plantes sauvages comestibles,
- prendre conscience de l'Inter reliance entre les êtres humains et les végétaux,
- transmettre des savoirs ancestraux,
- comment introduire cette thématique auprès des groupes (scolaires, adultes ...)
- découvrir la richesse du vivant qui nous entoure.

### Descriptif

Prendre conscience de la richesse qui nous entoure point de tout temps, le monde végétal accompagne les êtres humains sur Terre. Lucie vous emmène à la rencontre des plantes sauvages de saison, véritable source de richesse pour l'humanité.

### Vécu de l'atelier

Utilisation des plantes et confiance pour les utiliser  
Découverte du jeu à transmettre  
Diversité des végétaux  
Nouveaux apprentissages  
Identifier des plats faciles à base de plante  
Saveurs exotiques dans la nature

### Besoins et Perspectives

Sorties plantes sauvages à différentes saisons  
Découvrir d'autres plantes

### Ressources

Livres de botanique  
Flores adaptées à l'automne  
Guide des champignons  
Flores illustrées

Nombre de participants : 10





## Raconter un lieu, entre sciences et fictions

Proposé par Pauline CORTINOVIS et Cyril Paquignon - PNR Morvan

**Où :** Aux sources de l'Yonne

### Objectifs

- raconter un lieu entre science et fiction, encourager la mise en récit
- agencer des postures et approches pédagogiques distinctes complémentaires,
- avoir une portée réflexive sur nos pratiques professionnelles

### Descriptif

Les participants suivront une voiture guide jusqu'au parking sans adresse ni coordonnées GPS. L'objectif est d'arriver sur le site sans pouvoir le nommer ou le situer. Les participants sont invités à observer, cartographier et relever des indices pour interpréter le passé sur le lieu. Une mise en commun est proposée. Le chemin du retour est fait au rythme des récits et des pratiques partagées par les animateurs. Un temps d'échanges sur ce qui a été vécu à l'allée et au retour est organisé.



### Vécu de l'atelier

Une belle aventure

Liberté de mouvement, liberté d'agir

Partage agréable avec apport d'informations

Gestion libre du temps et des déplacements

Intuition et disponibilité aux lieux

Fictions rejoignent le réel

Besoin de plus de consignes spécifiques, d'exemples d'interprétation, surtout si public enfant

### Besoins et Perspectives

Il est important de prendre son temps, d'échanger

Diagnostic en marchant

### Ressources

Pochette Tourbières du PNR

Photos historiques ou de pratiques agricoles

Nombre de participants : 8



## Un passé très présent

Proposé par Oriane ROUSSELET - Bibracte

**Où :** Au Mont Beuvray sur les sites de fouilles

### Objectifs

- découvrir le site, entre approche sensible et scientifique du passé,
- comprendre l'archéologie comme vecteur d'esprit critique,
- immersion pédagogique : quels outils pour quels publics ?

### Descriptif

Balade sur l'oppidum à la découverte de la ville cachée sous la forêt. Entre science et pédagogie, l'archéologie nous interroge sur le passé, mais aussi sur celui qui l'observe. Différentes approches seront proposées aux participants pour comprendre comment le passé peut être un point d'ancrage, pour une transmission de notre patrimoine historique mais aussi culturel et naturel.

### Vécu de l'atelier

Une belle découverte d'un lieu exceptionnel

Une projection dans le passé

Un apport de connaissance riche

Les différentes approches de médiation, entre archéologie et forêt

Repérer des anomalies sur le terrain

Interactions nature-culture

Besoin de compléter avec le musée

Permet de démocratiser le patrimoine

### Besoins et Perspectives

Compléter avec le musée

Interroger notre mode de vie (anthropologie d'un objet)

Lier passé et présent et ne pas idéaliser le passé

Démocratiser le patrimoine : bien commun

### Ressources

Le site, le musée et les médiateurs

Les Guerres des Gaules de Jules César

Nombre de participants : 8





## Traces et indices d'animaux : pistage

Proposé par Aurélien PROST - Liens Sauvages

**Où :** Dans la forêt du Mont Beuvray

### Objectifs

- identifier les traces et indices des principaux mammifères sauvages,
- interpréter les traces et indices pour comprendre l'écologie d'un territoire,
- développer son acuité visuelle, auditive pour développer son sens de l'observation,
- utiliser la science de l'interprétation des traces (Ichnologie) comme vecteur de développement des sens.

### Descriptif

Où que vous alliez, vous trouverez autour de vous des histoires écrites par d'autres animaux. Mais comment les lire ? Venez jouer au détective en identifiant et en interprétant leurs indices de présence pour recréer des liens profonds avec ces voisins et vous reconnecter à une compétence enfouie en chacun-e de nous : l'art de voir l'invisible.

### Vécu de l'atelier

Frustration, observation, remise en question, doutes

Equilibre scientifique – sensoriel

Froid et réflexion

Jeu : identifier plusieurs types de traces

Vu : renard, chevreuil, sanglier, blaireau, limace, pic...

### Besoins et Perspectives

Formations

Se remettre à jour

Approfondir

Pratiquer

Ressources

T. Baffault

Traces et Indices La Salamandre

Nombre de participants : 9





# Oralité et technique écologique, échange autour des relations entre l'approche ethno de la MPOB et l'EEDD

Proposé par Sol DUMONT - Maison Patrimoine Oral de Bourgogne

**Où :** En intérieur

## Objectifs

- Comprendre ce qu'est la MPOB
- Appréhender les outils et techniques à travers les projets spécifiques
- Mettre en évidence les liens avec l'EEDD

## Descriptif

Nous commencerons par la présentation de la MPOB (action, projet, etc.). Puis trois projets en lien avec l'environnement seront développés pour expliciter nos méthodes. À travers nous mettrons en évidence l'importance de s'attacher au vivant dans les domaines de l'oralité et des techniques écologiques d'hier et d'aujourd'hui (illustrées par différentes sorties de résidences et expositions).

## Vécu de l'atelier

Oralité = vecteur de communs et d'encapacitation

Comment « faire commun »

Partager des connaissances

Ne pas mettre par écrit toute cette oralité !

Ecoute active

## Besoins et Perspectives

Utiliser les malles et outils de la MPOB

Valoriser le patrimoine vivant

## Ressources

Dépliants MOB

Archives sonores

Nombre de participants : 7



Maison du Patrimoine Oral de Bourgogne

## VIVRE L'INSTANT (JEUDI DE 14H A 17H)

Actions artistiques et éducation à l'environnement

Proposé par Maxime APOSTOLO - Pulsart

**Où :** En intérieur

### Objectif

- traverser les étapes de conception et de réalisation d'un projet artistique lié à un territoire ayant pour objectif l'éducation à l'environnement.

### Descriptif

À partir d'exemples d'actions artistiques de Pulsart menées dans la Nièvre sur des thématiques environnementales, nous échangerons sur les différentes méthodes possibles de conduite de projet artistiques (conception, mise en œuvre, diffusion).

### Vécu de l'atelier

Super, très intéressant

Aperçu des différents acteurs, complémentarité et bénéfices pour chacun : pertinence des interactions  
Comprendre la relation art- éducation à l'environnement

### Besoins et Perspectives

Intégrer aux ATE

Rencontre avec les structures artistiques

Mettre en place des projets

Nombre de participants : 5





## Bain de forêt

Proposé par Emmanuelle CHEMINAT – Ecothérapeute

**Où :** Dans la forêt du Mont Beuvray

### Objectifs

- découvrir une pratique qui permet de se relier à soi, aux autres et à la nature,
- développer un regard sensible sur la forêt, qui part du cœur et du corps,
- découvrir des pratiques qui permettent de s'apaiser et de se ressourcer en nature.

### Descriptif

C'est une promenade qui alterne rythme lent, attention fine aux perceptions sensorielles et proposition ludique d'exploration de la forêt avec ses cinq sens. Elle peut à la fois s'adapter à des enfants avec davantage de jeux, sollicitant la curiosité et la créativité. Et également à des adultes cherchant à mieux gérer leur stress, avec plus de pratiques introspectives et de méditations. Lors de cette initiation, nous explorerons ces deux aspects. C'est un atelier pratique et d'expérimentation, qui sera ponctué de quelques notions théoriques sur les fondements et les effets thérapeutiques du bain de forêt.

### Vécu de l'atelier

Se sent mieux à la fin qu'au début

Le froid a été un handicap

Émerveillement, ludique, fait du bien, joie, ouverture

Nouvelles pistes d'exploration

Apaisant

Tiser du lien

Un défi, on est fières de l'avoir fait malgré la pluie

Envie de le faire seule même si l'animation a facilité

### Besoins et Perspectives

Qu'est-ce que ça entraîne en terme de conscience de soi et de lien à la nature ?

Est-ce qu'il y a une modification des comportements ?

Comment on accompagne la prise de conscience, l'amour pour la nature ?

Émerveillement

Bien-être dans l'axe santé-environnement

Besoin d'aller plus loin



### Ressources

- Natura : pourquoi la Nature nous soigne... et nous rend plus heureux de Pascale d'ERM
- Shinrin Yoku : Les bains de forêt, le secret japonais pour apaiser son esprit et être en meilleure santé de Yoshifumi MIYASAKI

Nombre de participants : 9

# Les actions de préservation des chemins ruraux du Grand Site de France Bibracte Mont Beuvray Morvan des sommets

Proposé par Élodie DELHOMMEAU – Bibracte

**Où :** Au départ de la Chaume (sommets du Mont Beuvray)

## Objectifs

- présenter la démarche de préservation des chemins ruraux du GSF,
- partager l'expérience vécue lors du chantier REMPART,
- promouvoir l'intérêt de l'immersion artistique aux projets patrimoniaux et techniques,
- restituer un fragment de l'immersion sensible
- montrer l'importance des projets incluant le sensible, l'expression, permettant de délier le temps et lier les relations

## Descriptif

Sur un chemin hors d'âge, à la place aux Laides au milieu de la forêt du Mont Beuvray, une artiste, des bénévoles et leurs animateurs ont remonté des murets de pierres sèches, habillé les réparations de manteau de mousse, et laissé leur empreinte. Qu'ont-ils vu, vécu, ressenti... ? Nous vous proposons de restituer à travers cet exemple les actions de valorisation et de préservation de ce qui fait le patrimoine matériel et sensible de notre territoire.

## Vécu de l'atelier

Une éclaircie offrant un rayon de soleil  
Des yeux ronds à la découverte du lieu  
Des questions portant sur les enjeux de préservation des paysages  
Comment inviter la communauté agricole à se mettre autour d'une table et discuter  
S'inspirer d'hier pour vivre l'instant, suspendre le temps pour rêver demain

## Besoins et Perspectives

Essaimer les expérimentations  
Le patrimoine comme outils pour ralentir  
Accepter d'aller à contre-courant  
Se ré-ancrer et permettre de rêver à demain  
Se reconnecter à l'ici et maintenant  
Faire communauté, se rencontrer  
Créer, pratiquer, apprendre, une pratique artistique, un savoir-faire



## Ressources

Les inventaires des chemins ruraux  
Relevés LIDAR et perspectives archéologiques

Nombre de participants : 8



## BricoNature autour des nœuds

Proposé par Solveig DELPEUX - Les Ensauvagé·e·s

**Où :** intérieur

### Objectifs

- échanger et mettre en pratique la réalisation de nœuds,
- partager des trucs et astuces à propos des nœuds dans un moment convivial
- se rappeler les gestes premiers du tissage, filage, nouage
- détourner l'utilisation

### Descriptifs

L'atelier propose d'apprendre quelques nœuds de base et leurs potentielles utilisations en extérieur. Vous aurez également l'occasion de partager vos techniques de nouages. Les échanges entre les participants se poursuivront sur les différentes manières de les utiliser dans nos pratiques professionnelles.

### Vécu de l'atelier

Plaisir d'apprendre et de manipuler

Sensualité

Utilité

Détente, dextérité, doigté



Besoins et Perspectives

Fabriquer des cordes en végétal

Pratiquer pour ne pas oublier

Nombre de participants : 10



## Le « je » de cette famille

Proposé par Quentin LE-TALLEC - LPO BFC

**Où :** Mont Beuvray

### Objectifs

- faire des et du lien,
- appréhender un concept par une activité nature,
- s'inspirer de jeux et de concepts existants pour créer une activité nature.

### Descriptif

Fédération, famille, réseau, équipe, association, tribu... Autant de termes qui reflètent notre capacité à se trouver et se regrouper autour de points communs, à créer des liens, ou juste à les maintenir quand ils existent naturellement, puis à les cultiver. Amusons-nous à créer du lien, juste parce que ça fait du bien ! Dans le théâtre de dame nature : elle nous prête ses objets...

### Vécu de l'atelier

Jeux de mots, diversité des ressentis, des récits

Amène à observer les détails

Faire le lien entre nous

Richesse des ouvertures possibles

Entre en interaction avec la forêt

Ouvrir le regard, les idées

Tout le monde ne connaît pas le jeu de 7 familles

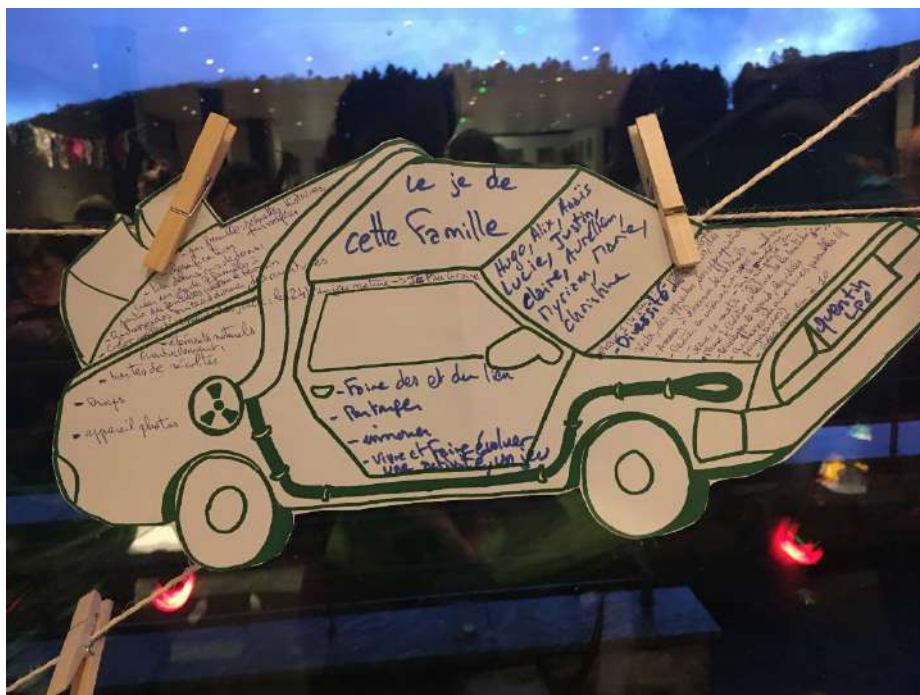
### Besoins et Perspectives

Créer la suite, ou un jeu à 1

Créer des histoires, des scénettes, personnifier

Créer un jeu de 7 famille par saison, par territoire en BFC

Nombre de participants : 10



## Sens dessus dessous

Proposé par Stéphanie GAUVAIN - Respire

**Où :** En intérieur

### Objectifs

- expérimenter des outils de reconnexion sensorielle,
- partager son ressenti sur les outils,
- élargir sa réflexion.
- se reconnecter au présent, à ses sensations, au sacré

### Descriptif

Cet atelier propose d'expérimenter des outils de reconnexion sensorielle naturelle à destination de public en manque de nature et sensoriellement sous stimulés : résident EHPAD, résidents d'institut, détenus de prison...

### Vécu de l'atelier

Reconnexion sensorielle en intérieur avec des éléments naturels

Vivre l'instant T

### Perspectives

Expérimentation corporelle

Raviver les souvenirs d'enfance

Coupler avec les moyens d'expression

Importance du sacré : rendre visible l'invisible

Nombre de participants : 10



## REVER A DEMAIN (VENDREDI DE 9H A 12H)

Les ATE en BFC, où en est-on ? Vous venez avec nous ?

Proposée par Morgane LAPORTE - ARB BFC

**Où :** En intérieur

### Objectifs

- identifier le dispositif en Bourgogne-Franche-Comté,
- interpréter la méthodologie : histoire, mise en œuvre, labellisation,
- échanger les différentes expériences régionales.

### Descriptif

Né en 2012 aux îles Marquises, en 2020 en Bourgogne-Franche-Comté, les aires éducatives (aires terrestres chez nous car l'air marin est trop loin) est un dispositif piloté par l'OFB et animé dans la région par l'ARB. En 2023, les ATE représentent 40 projets actifs, plus de 40 enseignants, 27 éducateurs à l'environnement et plus de 1000 élèves.

Mais plus on est de flou, plus on rit ! Venez profiter de cet atelier pour faire le point et se projeter demain !

### Vécu de l'atelier

Bien complet, même pour quelqu'un qui ne connaît pas

Clarifiant

Bien conçu

### Besoins et Perspectives

M'inscrire après la réunion

Pérenniser

Continuer



### Ressources

Plaquette ATE

Guide méthodologique

Animateur ATE

Nombre de participants : 6



# Quel positionnement et fonctionnement militant dans l'éducation nature et environnement tout en accompagnant la professionnalisation des acteurs ?

Proposé par le Conseil d'administration du GRAINE BFC

**Où :** En intérieur

## Objectifs

- poser les constats, les évolutions de nos modes de fonctionnement, de nos métiers, de nos manières de travailler,
- poser un regard critique sur nos modèles économiques en éducation environnement,
- dégager des pistes d'actions collectives et formaliser, réaffirmer nos valeurs et positionnement collectivement en éducation Nature Environnement.

## Descriptif

Prendre le temps d'échanger sur l'évolution de nos pratiques professionnelles. Identifier les avancées collectives et les défis à relever pour faire reconnaître l'éducation environnement. Partager des ressources et des documents existants au niveau national. Technique : arpentage de documents réalisés dans d'autres régions.

## Vécu de l'atelier

Historique EEDD,

Richesse des échanges

Beaucoup trop sur l'historique et pas assez sur les échanges

Contexte trop cadrant et pas assez créatif

Aurait aimé plus de débat

Satisfaction du nombre de participants

## Besoins et Perspectives

Se réaffirmer dans nos valeurs

S'inspirer d'expertises et expériences de groupes pour monter en compétence des acteurs EEDD

Nouveau temps collectif et créatif d'échanges à prévoir

## Ressources

Doc REN / FRENE

Réseaux

## Nombre de

participants : 11



## La fresque des Nouveaux Récits

Proposé par Emmanuelle CHEMINAT - Écothérapeute

**Où :** En intérieur

### Objectifs

- découvrir que dans les sociétés humaines, les récits sont partout et que les récits dominants actuels activent des verrous à la transition,
- comprendre l'origine des verrous sociocognitifs au changement,
- se reconnecter à son pouvoir créatif,
- imaginer des futurs possibles, compatible avec les limites planétaires et les planchers sociaux, réaliste porteur d'espoir.

### Descriptif

Inspiré de la fresque du climat, cet atelier invite à imaginer un futur désirable et comment aller dans cette direction. Il permet d'identifier les obstacles au changement et comment les contourner. Cela favorise le développement d'un espoir basé sur des opportunités concrètes. L'atelier se déroule en deux temps :

- un premier théorique sous forme de jeu de cartes, s'appuyant sur l'intelligence collective. Il s'agit de mieux comprendre notre fonctionnement social et cognitif et pourquoi nous avons autant de mal à passer à l'action malgré nos connaissances sur les climat et l'environnement,
- une seconde partie s'inspire des ateliers d'écriture et consiste à rédiger en équipe, des histoires permettant de faire évoluer une ou plusieurs normes sociales obsolètes, cela permet de poser les bases des actions à mettre en place pour aller vers un avenir désirable.

### Vécu de l'atelier

2 Parties sont une bonne base pour partir dans l'imaginaire

Bonne écoute

1ere partie pas dedans, mieux aimé 2eme partie même si trop rapide

Bon terreau à l'imaginaire

Aimé travail sur l'imaginaire et travail de groupe

Conforte sur l'utopie

Aimé 1ere partie pour comprendre les freins. Eclairage scientifique rapide et clair

La 2eme partie concrétise rapidement quelque chose

Imaginer un plan d'action donne de l'espoir

Revitalisant, puissant

Frustrant.

On entre dans un sablier

### Besoins et Perspectives

Les histoires apportent de

l'émotion : belle porte d'entrée

Faire des ateliers d'écriture

### Ressources

Le site « la Fresque des Nouveaux Récits »

Liste des ressources envoyées par mail aux participants

Nombre de participants : 12



## Si mon futur était...

Proposé par Claire EUSTACHE - Lune de plume

**Où :** En intérieur

### Objectifs

- rêver du futur de manière poétique,
- partager ses créations.

### Descriptif

L'objectif de cet atelier est de venir rêver un futur, en passant par l'hypothèse et la métaphore, venir le dessiner de façon poétique, imaginer ce qu'il pourrait être dans une optique de futur désirable en laissant la place, aussi, à l'expression des inquiétudes. Deux temps seront proposés, l'un venant préparer l'autre, il vit chacun d'un moment de partage par le biais de la lecture pour celles et ceux qui le souhaitent. On peut envisager d'afficher les textes dans les lieux communs ou de faire une restitution sous forme de lecture publique.

### Vécu de l'atelier

Progressif et fluide

Expérience forte qui donne envie de faire vivre à d'autres

Facilitant, c'était abordable

Vivre le créneau suspendre le temps qui aide à parler, à la mise en mots

Mise en confiance

Diversité des récits

C'est inspirant, ça fait du bien

Confirme sa capacité d'écoute et de lâcher-prise :

Ecole de l'écoute



Besoins et Perspectives

Ecrire à plusieurs

Une journée d'échange de pratiques autour de l'écriture

Comment faire vivre cette expérience plus largement au GRAINE

Créer des ateliers en partenariat

Nombre de participants : 8



## GénérationS Nature

Proposé par Clémence LAPPRAND - CEN FC

**Où :** En intérieur

### Objectifs

- partager des expériences vécues avec ses publics : seniors et les tout-petits,
- réfléchir collectivement à des actions clés pour s'adresser à ses publics dans un contexte de transition,
- se questionner sur ma capacité à ralentir en tant que pédagogue (et faire ralentir).
- Expérimenter et débattre autour du numérique dans notre posture de pédagogue
- Questionner le lien à la nature

### Descriptif

Le temps est essentiellement consacré au partage d'expérience : séquence à vivre.

Le reste de l'atelier sera consacré à l'animation d'une réflexion collective sur le thème proposé.

### Vécu de l'atelier

Si on me prive de nature, qu'est-ce qui me manque le plus : beaucoup de prises de parole

Partage d'expériences antérieures

Ouverture de la parole pour la critique

Partage de difficultés

### Besoins et Perspectives

Intergénérationnel ++

Accompagner le 1<sup>er</sup> lien à la nature

Construire un projet en chapelet : petites étapes successives

Développer les temps longs

Conscience des outils en tant que tels : dosage

Accompagnement psy, formation approche

« thérapeutique » et publiques spécifiques

Débattre entre pro



### Ressources

Supports vidéo et outils sensoriels

Nombre de participants : 11

## Sympoiesis : l'histoire d'une Alocasia Zebrina

Proposé par Lauranne LE GOFF et Tiphaine BILLOUÉ

**Où :** En intérieur

### Objectifs

- développer de nouveaux imaginaires, faire corps avec le non humain
- promouvoir d'autres relations au vivant, empathie
- tenter de retisser des liens humains / non-humains, relations inter-espèces

### Descriptif

Avoir considéré les non-humains comme des ressources à exploiter est l'une des causes qui nous a amené à la conséquence du dérèglement climatique. Partant de ce constat, ce projet de danse participative vise à développer de nouveaux imaginaires pour promouvoir d'autres relations aux vivants.

Il s'agit ici de conter une histoire non-humaine : celle d'une Alocasia Zebrina. Basée sur des connaissances scientifiques et une approche sensible, la danse, le son et le costume offrent plusieurs niveaux de compréhension de l'histoire de cette plante.

Cette performance invite les spectateurs à prendre part au développement des racines par la pratique du crochet. Ainsi humains et non-humains peuvent tenter de retisser des liens.

### Vécu de l'atelier

Gratitude ressentie

Corporel, sensible

Pratique du crochet : faire lien

Beauté, partage

Hypnose

Déconnexion - reconnexion

### Besoins et Perspectives

Ajouter un lien performance – crochet

Donner la vision d'un non humain

Nouveaux imaginaires

### Ressources

Crochet

Nombre de participants : 11



# LES GROUPES PROJET

## Synthèse des Ateliers

Chaque animateur d'atelier ayant complété sa DeLorean récapitulant le vécu, les besoins et les perspectives suscités par l'atelier, le GO fait une synthèse de toute cette fabuleuse matière à réflexion.



Objectifs :

- ✓ Partager la matière recueillie dans les différents ateliers.
- ✓ Identifier les thématiques qui ressortent pour les envies d'expérimentation du lendemain

**Il en ressort 7 thématiques, ou pistes à approfondir.** Elles seront le socle des 7 groupes projet qui sont invités à cocréer une expérimentation à faire vivre à un public, à partir des termes et thèmes suivants :

- Un groupe : relation au temps, autonomie, liberté, ralentir, passé-présent
- Un groupe : bien-être, one Health, soin, sensoriel, corporel, plaisir
- Un groupe sur les termes : Rêver, émerveillement, découverte, inspiration, utopie, imaginaires
- Un groupe : Valeurs, sens, éthique, militantes, politique, communs, quelles individualités ?
- Un groupe : Comment partager/agir, débats, partages, expertise, formation, connaissances, pratiques, transmission, capacité d'actions, autonomie, cocréations, outils, projet, solidarité, regards, conscience
- Un groupe : Culture, regards, histoire, arts, humour, parole, écriture, prise de conscience.
- Un groupe : relation - lien, autres, vivant, nature, non humain, faire communauté, solidarité, faire ensemble, appartenance, intergénérationnel

Chacun est ainsi invité à rejoindre une thématique qu'il ou elle souhaite approfondir.

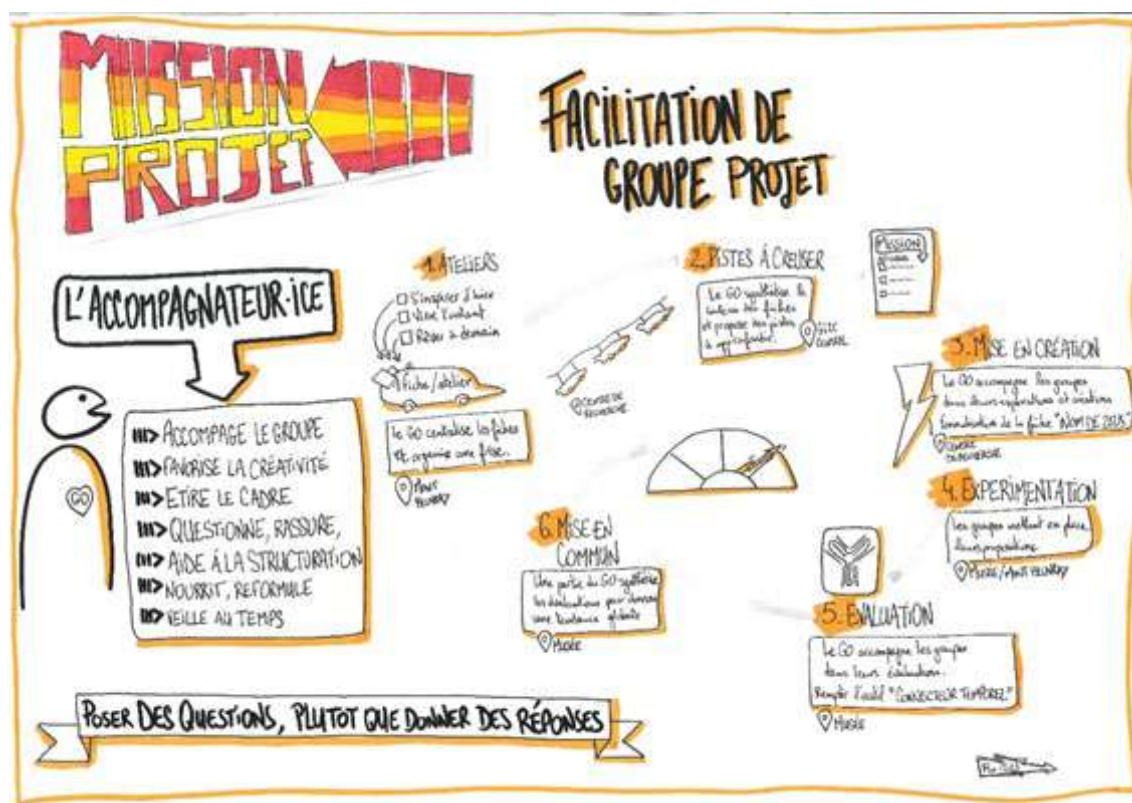




## Réflexion en groupe

Les groupes disposent de deux fois 2h30 de réflexion (vendredi après-midi et samedi matin) en groupe projet pour faire émerger des propositions pédagogiques, ou une expérimentation, une restitution ... Un projet qui reflète leur vécu et leurs réflexions autour de leur thème.

Chaque groupe se répartit dans des salles de travail, et reçoit une fiche "Nom de Zeus" pour synthétiser leur proposition à la fin. Des facilitateurs du GO passent dans chaque groupe pour accompagner et favoriser la créativité, aider à structurer la réflexion si besoin.



## Expérimentations des groupes projet

La météo et l'absence de fréquentation du site ne permettent pas d'expérimenter avec le public. Les expérimentations sont donc proposées aux participants des Rencontres, en intérieur pour la majorité des groupes.

Notre voyageur temporel Mimouch, est gardien du temps des expérimentations, qui ne doivent pas excéder 10 minutes.

### *Thème relation au temps : Le salon de l'Heurotisme*

**Objectifs :** Questionner son rapport au temps, téléphone, heure ...  
Amener de la tendresse dans sa relation avec son planning, agenda

**Déroulé :** 3 espaces libres d'accès :

- Le point G: Espace d'autonomie pour nos petits amis numériques (invitation à déposer son téléphone dans une boîte)
- Salon de striptease Agent double : effeuillage de nos temps hebdomadaires inutiles : 3 choses qu'on aimerait enlever de notre agenda, à écrire sur 3 post-it. Puis coller le post-it sur le corps, là où ces choses nous pèsent. Enfin comme à l'automne, effeuiller et laisser tomber les post-it au sol.
- Troc aux temps chers : espace d'échange libre de temps de déconnexion. Grace à des post-it je troque des idées de temps dont je veux me débarrasser, contre des temps qui me plaisent, que j'échange avec d'autres



Ressources  
Second degré  
Feutres, post-it

Public  
+ de 18 ans





## Thème santé, bien-être : Bulle de régénération

**Objectifs :** Faire des pauses pour se reconnecter au vivant

Déroulé :

- Rassembler les participants
- Arrivée des animateurs en marche rapide, entre les personnes
- Musique douce, bol chantant + annonce : « La bulle de régénération est ouverte, on vous invite à faire une pause » :
  - Ralentissement des mouvements, bailler, s'étirer, inspirer / expirer, lâcher les tensions, se déplacer en douceur, lentement...
  - Proposition de se positionner en cercle, à la queue leu leu et s'arrêter. Invitation à vivre le cycle de l'eau par le toucher. Invitation à poser les mains sur le dos de la personne devant soi, et lui faire sentir : la pluie, l'infiltration de l'eau, le vers de terre qui aère le sol, le soleil qui réchauffe, le vent, l'eau qui s'évapore
- Fin : cette bulle de régénération se termine. Qu'elle perdure pour un futur plus désirable

Ressources

Une enceinte pour musique

6 personnes animateurs

Public

Tout public





## Thème rêve, émerveillement : Le Roue du temps des rêves

**Objectifs :** Donner de la place à nos rêves

Expression des rêves d'un futur vivable

Recréer des utopies

Faire vivre notre imaginaire

S'émerveiller

Déroulé :

- La veille, création d'une collecte de rêves du public et de modes d'expression : invitation à noter sur un papier quel est notre rêve pour un futur vivable ou meilleur, et le déposer dans une boîte
- Jeu de l'Oie : la spirale des rêves. Une grande spirale où chaque case représente un rêve, parmi ceux notés la veille dans la boîte.
- Inviter à former un petit groupe de joueurs et leur faire lancer le dé pour arriver sur une case rêve
- Puis ils piochent dans un chapeau un moyen d'expression (en chantant, en manifestant, en sport collectif...)
- Ils doivent ensuite exprimer un rêve, avec le mode d'expression pioché, exemple :

Respecter le vivant - en sport collectif

Consommer local - en manif

Etre multitude - en poésie

En bonus : proposition de partage sur une affiche, d'une liste biblio et film à partager pour s'inspirer

Ressources

Feuille, stylos, feutres

Beaucoup de matière grise

Public

Participants aux Rencontres



## Sens : Redonner du sens à notre métier

**Objectifs :** Faire ressortir les moyens mis en œuvre par chacun, puis au niveau du réseau, pour garder le sens premier de notre métier

Déroulé :

- Enquête sondage après des participants aux Rencontres avec la question : « comment ne pas perdre le sens 1<sup>er</sup> de notre métier »
- Regroupement des idées et restitution sur des affiches par « verbe d'action » :
  - Créer du Lien (Rencontres entre pairs, amitiés pro, groupes de travail...)
  - S'investir, s'engager (parler à des non convaincus, faire territoire, militantisme...)
  - Transmettre, partager (discuter, semer des graines, lire, s'émerveiller...)
  - Se recentrer (temps perso, rituels, routine heureuse, connexion au corps...)
  - Choisir (être congruent, écouter intuition, bulles de possibles...)
  - Garder le Cap (oser, être authentique, se rebooster entre pairs...)
  - Sortir (au contact de la nature, curiosité, bouger...)
- Lors de l'expérimentation : partage des affiches et proposition de « voter » en mettant une croix sur les idées qui nous parlent : +, ++, +++
- Invitation à ajouter des idées supplémentaires aussi

Ressources  
Feuille, stylos, feutres

Public  
Acteurs du GRAINE









## Art, culture, conscience : Balade pour porter le regard

**Objectifs :** Porter différents regards et lâcher la prise de conscience pour aller vers plus de créativité et de sensorialité

Déroulé :

Mise en scène et théâtralisation humoristique de ce qu'ils ont vécu lors du travail d'élaboration :

Sortie en forêt, discussion avec les « vieilles branches »

Comment regarder la nature et le vivant avec des yeux différents

Proposition du concept de « caméra-café » ou de Twitch : live en forêt !

Et partage d'Aurore du dessin d'un arbre cocréé avec un enfant qui était présent sur place, et de leurs échanges autour de cet arbre.

Ressources

L'extérieur et la créativité du groupe

Public

Tout public



## Relation au vivant : Ressentir les liens avec le vivant

**Objectifs :** Créer du lien entre participants  
Se connecter à soi  
Reconnecter le public au vivant par les sens

### Déroulé : Extérieur

- Marche synchronisée : celui devant commence une façon de marcher et tout le monde l'imité à la queue leu leu
- En cercle : ramasser un élément de la nature (feuille branche, etc.)
  - Le réchauffer et se réchauffer à son contact comme s'il était une petite flamme
  - Se transmettre la flamme et faire tout le tour du groupe. Sentir la chaleur qui se transmet
- Faire danser un élément naturel, et danser avec
  - Pratique tous ensemble + partage
- La potion d'odeur
- Gouter un élément naturel + une tisane, en lien avec la saison
- Retour en binôme en marche à l'aveugle

Ressources

Pots de verre + équipement

Public

Tout public





## Evaluation des groupes projet

Le GO remet à chaque groupe le « **convecteur temporel** » : une fiche synthèse pour faire une évaluation à chaud de cette expérience de pédagogie de projet. Il est découpé en trois parties : suite à cette expérimentation qu'est-ce qu'on souhaite Créer, Conserver, Cesser ?

En regroupant les retours des 7 groupes, il ressort les points suivants :

### Ce que l'on souhaite conserver

- L'Humour, le second degré, la joie, faire un pas de côté
- Lâcher-prise sur les objectifs
- Des jeux
- Le partage, la discussion, le Brainstorming, le groupe de rêveurs, l'échange de pratique, partir des vécus personnels pour nourrir des solutions collectives
- Ateliers participatifs, l'expérimentation sur public réel ou fictif, partager ce qui nous fait vibrer, mettre en scène ses engagements en public
- La bienveillance, la confiance, le petit groupe, l'énergie du collectif
- suspendre le temps, outils pour prendre conscience du rapport au temps, avoir des temps de recul
- L'émerveillement
- Le temps de restitution
- Porter différents regards sur les choses



### Ce qu'on aimerait créer

- Des Bulles de régénération à tester dans la rue, ou à intégrer dans des temps très variés (réunions, animations, espaces de santé ...), des SAS de décompression
- Des petites bulles de « lien au vivant » en petit groupe, et des espaces d'autonomie, de liberté, une trame de balade pour porter un nouveau regard et l'expérimenter
- Diversifier les outils de valorisation des « temps qui nous pèsent » et des « temps qui nous plaisent »
- Développer le lien entre rapport au temps et l'EEDD
- Répliquer l'outil « spirale des rêves » à tous publics, toutes occasions : brise-glace, fil rouge, lancement de petits groupes de travail à l'année...
- Des temps de débat pour poursuivre les réflexions
- Etre plus clair sur le temps de restitution que l'on a (10 mn !)
- Créer une entrée en matière progressive dans les ateliers sensoriels
- Tester Twitch en forêt
- Travailler son clown pour interpeller en espace public
- Faire JEP travail du clown et JEP travail d'écriture





## Ce qu'il faudrait cesser

- Vouloir tout traiter, se mettre la pression, juger, être dans l'injonction à faire, vouloir trop en faire
- Le doute négatif / frein : ne pas se faire confiance, ne pas se décourager
- Jus de cerveau, trop de blabla, trop de mots, la mentalisation, tergiverser, trop « scripter » les animations
- Le format 10 minutes
- Des consignes et des objectifs de temps trop flous
- Etre livré à soi-même : manque de contraintes qui empêche d'être créatif (thématique trop vaste)
- Les temps sur table et chaise en salle de réunion, cesser le ministère de l'intérieur pour le ministère de l'extérieur (du dehors) qui nous aspire et inspire
- Ne pas hiérarchiser les rêves ou les classer



# RESULTATS DE L'EXPERIMENTATION

Toujours en suivant notre fil conducteur du temps, nous proposons un bilan en trois temps : ce que je garde (passé), comment je me sens (présent), ce que j'envisage (futur).

Chacun est invité à témoigner sur ces 3 propositions, sur un petit papier de couleur différente pour chaque temporalité. Ils accrochent ensuite leur message sur une frise du temps, installée dans l'espace commun. Ils peuvent ensuite lire les témoignages de tous les participants.



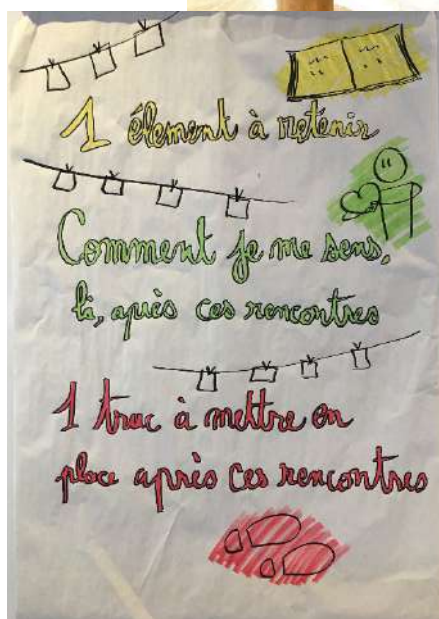
## 🌿 Ce que je retiens de ces Rencontres

Compilation des ressentis exprimés en majorité :

- La richesse des partages, des rencontres, des échanges, la bienveillance des participants.
- Également la créativité des groupes projets, la force du collectif et de la création collective.
- Enfin l'inspiration des ateliers, la force de l'humour et de la convivialité, et la beauté du lieu et de la forêt.

**Extraits de quelques messages :**

- « La force des récits et de l'imaginaire collectif »
- « Vivre des choses avec d'autres personnes animées par des valeurs qui sont les miennes »
- « La force du collectif – les sourires – la bonne humeur »
- « Des rencontres humaines chaleureuses et enrichissantes »



## 🌿 Comment je me sens maintenant à la fin de ces 3 jours

Nous avons eu le plaisir de constater que la grande majorité des participants ont exprimé qu'ils repartaient épanouis, heureux, satisfaits, reconnaissants...

Beaucoup ont aussi exprimé une fatigue certaine après ces 3 jours intenses, mais également un regain d'énergie, de l'inspiration, du soutien.

**Extraits de quelques messages :**

- « Bonne fatigue, contentement, joie pétillante au cœur »
- « En joie, nourrie, ravie d'avoir voyagé. Avec plus de confiance en moi »
- « Enthousiasme plein d'élan »
- « Remplie de gratitude malgré la fatigue et pleine de bonnes énergies »

## 🌿 Ce que je veux mettre en place après ces rencontres

Il y a une plus grande disparité dans les partages sur ce point, ce qui est normal. Toutefois, beaucoup ont exprimé l'envie de **prendre du temps** pour soi et de mieux gérer l'équilibre temps perso et temps pro. Cette thématique du temps semble en avoir beaucoup inspiré pour prendre conscience de l'importance de prendre des temps pour se régénérer.

Un autre partage qui rassemble beaucoup de participants :

Créer des moments de **rencontres entre pairs** pour discuter sur les envies, les espoirs, créer ensemble...

Enfin, les ateliers ont été une source **d'inspiration** pour beaucoup, concernant les évolutions à mettre en place dans leurs pratiques. En particulier le support de l'écriture, et la suggestion d'organiser des JEP sur les **ateliers d'écriture**. Ainsi que tout ce qui concerne le **« sensoriel »**, qui est revenu comme une source d'inspiration importante pour leur pratique.

### Extraits de quelques messages :

« Journées d'Echange de Pratique sur l'écriture »

« Retrouver le temps de créer, lire, réfléchir, innover »

« Proposer des activités sensorielles en forêt »

« Prendre un temps d'échange avec mes collègues pour se dire ce qu'on a envie de garder – refaire »

...





# CLÔTURE

Un temps de partage en groupe avant de se quitter, autour de ce qu'on a aimé : Tous en cercle, chacun est invité à demander au groupe, en mode pop-corn :

« Qui comme moi a aimé... » Et ceux qui ont aimé avancent d'un pas.

En voici quelques exemples :

« Qui comme moi a aimé... »

- ~ Les repas de Julien
- ~ Les temps suspendus
- ~ Le scénario avec Doc, Marty et Mimouch
- ~ Le bal folk
- ~ La créativité des groupes projet
- ~ Les discussions variées et inattendues
- ~ L'attention du groupe d'orga pour les pauses café, boissons
- ~ Le lieu
- ~ Le sérieux et la détente mélangés
- ~ Les couleurs d'automne et la pluie enfin arrivée
- ~ Le suremballage du petit déjeuner 😊
- ~ La CUC !
- ~ ...



# REMERCIEMENTS

C'est avec une profonde reconnaissance que nous remercions celles et ceux qui ont contribué de manière exceptionnelle à la réussite de l'événement.

À chaque participant, vous avez apporté votre énergie, votre enthousiasme et votre passion, créant ainsi une expérience collective mémorable.

Un immense merci également à chaque membre du groupe d'organisation, dont l'implication a été essentielle à la planification et à l'exécution de chaque détail.

Un merci particulier à Emmanuelle Cheminat, pour la collecte, le traitement et la formalisation de toute la matière recueillie au cours de cette édition et qui aboutit au document que vous venez de lire.

À Mimouch', pour avoir accepté la mission de voyageur temporel et de crier pour 3 jours.

À Julien Wiart et son équipe, qui ont enchanté nos papilles pour les repas « hors du centre ».

À l'équipe de Bibracte, représentée par Oriane, Élodie et Sophie pour leurs précieuses contributions, ainsi qu'à l'équipe cuisine qui a généreusement partagé son espace de travail !

Nous ne saurions oublier nos partenaires techniques et financiers : la Région BFC, la DREAL BFC, la DRAJES BFC, le Conseil Départemental de la Nièvre, la Maison du Patrimoine Oral de Bourgogne, le PNR du Morvan. Vos soutiens ont été cruciaux pour concrétiser cette vision collective et votre engagement a véritablement façonné le succès de cet événement.

Merci à chacun d'entre vous pour avoir contribué à la réalisation de ce moment exceptionnel.

Avec gratitude,

Florian, pour le groupe d'organisation.

